

LA LÍRICA DEL SIGLO XX

LA LÍRICA ANTES DEL 36

FIN DE SIGLO Y MODERNISMO: CARACTERÍSTICAS, TEMAS Y AUTORES. ANTONIO MACHADO.

Las transformaciones sociales y culturales de la época hacen que se desarrollen en literatura nuevas formas de expresión que desembocarán en las **vanguardias** de las décadas de 1910 y 1920.

En la poesía de este periodo destacan el **Simbolismo** y el **Parnasianismo**, que persiguen la renovación temática y formal. También en el teatro y la novela se persigue la renovación.

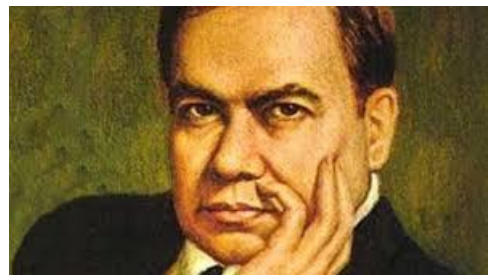
La literatura española, aunque en un primer momento mantuvo los planteamientos estéticos del realismo, acabará aceptando una transformación estética que se plasmará a través del **Modernismo**.

Sin embargo, a causa de la crisis espiritual e ideológica que se produjo tras el desastre del 98, surgirá un grupo de escritores que sienten una honda preocupación por España y que plantean la regeneración española a través de sus obras. Estos autores son conocidos como **Generación del 98**. Su amor a España los llevó a analizar las causas de tanto declive a través de **tres temas fundamentales**: el **paisaje** (especialmente el de Castilla, como representación de toda España), la **historia** (la historia del pueblo, la de los hechos cotidianos) y la **literatura**.

Otros dos asuntos recurrentes en estos autores son las **preocupaciones existenciales** (vida-muerte, el paso del tiempo) y la **religión**.

1. El Modernismo.

El **Modernismo** es una escuela literaria que surge con la publicación de *Azul*, de **Rubén Darío**, en 1888, y que se prolonga hasta la fecha de la muerte del autor en 1916. Esta tendencia literaria se caracteriza por el gusto por la perfección técnica, por la incorporación de ritmos y metros nuevos o renovados y por el individualismo –orgullosos– de sus miembros. La exaltación del subjetivismo, de la individualidad, les condujo a la búsqueda de la originalidad y, en muchas ocasiones, a la expresión de lo raro o exótico como armas contra lo que consideraban un mundo vulgar, prosaico, limitado y deforme. Los modernistas, respaldados por una amplia cultura literaria, fueron capaces de asimilar todo aquello que servía –procediera de donde procediera– a su **intención de transmutar la vida en un arte bello e impercedero**.



1.1. *Influencias del Modernismo.*

- **Del Romanticismo** se toma el descontento ante la vida, el culto a la muerte, la soledad, la melancolía y el gusto por lo misterioso y lo fantástico.

- **De inspiración parnasiana** es la búsqueda de la perfección formal, los mitos y el exotismo.
- **Del Simbolismo** proceden los efectos musicales, la idea de la sugestión y la concepción del poeta como un médium capaz de captar un mundo diferente y expresarlo a través de símbolos. **Baudelaire, Verlaine, Rimbaud y Mallarmé** son algunos de los más destacados autores.
- El **decadentismo**, basado en el gusto por reflejar con refinamiento otras épocas históricas.
- El **prerrafaelismo** se plasma en el gusto por los retratos femeninos con mujeres muy blancas, de aspecto lánguido y mirada perdida.



1.2. Temas del Modernismo

- **Una desazón "romántica"**. La literatura vuelve a dar entrada al misterio, a lo fantástico, a los sueños...
- **El "escapismo"**. Hay una **evasión en el espacio**: ese conocido *exotismo*, cuyo aspecto más notorio es lo oriental. Y una **evasión en el tiempo**, hacia el pasado medieval, renacentista, dieciochesco, etc.



- **El cosmopolitismo**. Es algo ligado con lo anterior: un aspecto más de la necesidad de evasión, del anhelo de buscar lo distinto, lo aristocrático

- **El amor y el erotismo**. Hay en la temática modernista un contraste reiterado -y desconcertante, en principio- entre un amor delicado y un intenso erotismo.

- **Los temas americanos**. Al principio, sin embargo, se trató de una manifestación más de la evasión hacia el pasado y sus mitos (así, cuando Rubén canta a un Caupolicán).

1.3. Características del Modernismo

- **LENGUAJE**: Nunca se insistirá lo bastante en el **enriquecimiento estilístico** que supone el Modernismo. Así sucede con **el color**: "*amor lleno de púrpuras y oros; diosa blanca, rosa y rubia hermana*". Y lo mismo ocurre con los **efectos sonoros**.
- Los modernistas utilizan todos aquellos **recursos estilísticos** tanto de carácter ornamental como sugeridor: **aliteraciones, sinestesias, imágenes...**
- **MÉTRICA**: El ansia de armonía conducen a un inmenso **enriquecimiento de ritmos**. El verso preferido es, sin duda, **el alejandrino**, enriquecido con nuevos esquemas acentuales. Importantes son también las innovaciones en cuanto a las **estrofas**. Son muchas las que se inventan o se importan.

1.4. Autores

El poeta modernista más famoso es el escritor nicaragüense **Rubén Darío**, autor de libros en los que, frecuentemente, mezcla la prosa con el verso como *Azul*. Otros títulos suyos son *Prosas*

profanas (1896) y *Cantos de vida y esperanza* (1905). Aunque muchos poetas siguieron ciegamente a Rubén Darío, los mejores poetas pronto mostraron signos de individualización y siguieron caminos más personales, aunque con la influencia de la estética modernista.

El modernismo español, en su faceta más preciosista, colorista y retórica, tuvo escasa duración. Los escritores iniciaron pronto una búsqueda de temas metafísicos y trascendentales, tanto personales, como universales, y se centrarán progresivamente en la tradición y realidad de su propio país. Además de Antonio Machado, al que veremos con mayor profundidad, otros autores modernistas son:

- **Salvador Rueda (1857-1933):** Se le suele considerar un precursor del Modernismo por sus imágenes coloristas y sugerentes y por sus innovaciones métricas. Sus temas son variados, pero entre ellos destacan los que se refieren al mundo de la naturaleza y la meridional geografía andaluza. Destaca su obra *En tropel*.
- **Manuel Machado (1874-1947):** Fue hermano de Antonio Machado y una de las figuras más sobresalientes del Modernismo español. En su poesía se combinan el andalucismo y la visión cosmopolita de la vida. Entre sus poemarios, sobresale *Alma* (1905) que pretende ser una exploración del alma del poeta, de su "reino interior". Sus símbolos tratan de representar los sentimientos más íntimos del poeta de amor, soledad y angustia ante la muerte.
- **Juan Ramón Jiménez (1881-1958):** comienza su producción literaria cultivando una poesía envuelta en lo que él más tarde denominó "los ropajes del modernismo" (*Arias tristes*, 1903), que también abandonará pronto. De corte modernista es también su libro *Platero y yo* (1914), donde se cuenta, en prosa poética, la breve vida de un burro. Sin embargo, evolución en la lírica del autor lo sitúa en la poesía de la Generación de 1914 o Novecentismo.

2. La poesía de Antonio Machado

Antonio Machado se educó en la estética modernista y en el empleo de un lenguaje simple y conmovedor. En su poesía observamos una doble influencia: Romanticismo (Bécquer, Rosalía) y Simbolismo. Machado **evoluciona desde el Modernismo** (*Soledades*, *Galería y otros poemas*, de tema intimista y neorromántico), **a la Generación del 98**, sobre todo a partir de 1912 con la publicación de *Campos de Castilla*, donde se hace evidente la preocupación por España, el paso del tiempo, la muerte y la búsqueda de Dios. Por lo tanto, este autor representa la unión e imposible separación de ambos movimientos.



2.1. Apuntes biográficos

Antonio Machado (Sevilla, 1875- Colliure 1939). Formado en la Institución Libre de Enseñanza en Madrid, pasó posteriormente una larga temporada en París, junto con su hermano Manuel. Allí trabajó como traductor, estuvo en contacto con la vida literaria del momento y conoció también a Rubén Darío con quien mantendrá lazos de mutua y gran admiración. En 1907 obtuvo la cátedra de francés en el Instituto de Soria, allí se casó con la joven Leonor Izquierdo cuya muerte en 1912 le

impulsó a trasladarse a Baeza y después a Segovia. En 1927 fue elegido miembro de la Real Academia Española, conoció por entonces a Pilar Valderrama, la Guiomar de sus últimos poemas amorosos. En 1932 obtiene una cátedra en el Instituto Calderón de Madrid. Allí le sorprende la guerra. Firme partidario de la República, se trasladó a Valencia y después a Barcelona y finalmente se exilió a Colliure (Francia) donde fallece el 22 de febrero de 1939.

2.2 Características

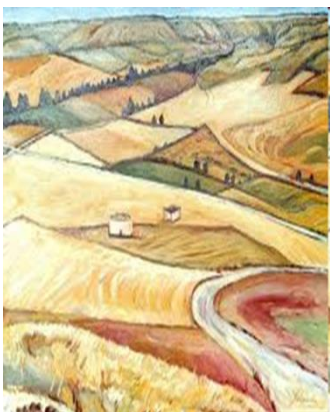
Los rasgos más característicos de la obra poética de A. Machado son las influencias del Romanticismo, su actitud ante la situación de España y el simbolismo utilizado en sus poesías.

- **Influencia romántica.** Especialmente de Bécquer y Rosalía de Castro, así como su concepción del paisaje como reflejo del alma.
- **Actitud crítica ante el problema de España.** Se siente comprometido con el intento de crear otra España. Sus ideas se fueron radicalizando con el tiempo, sobre todo al estar en contacto con las desigualdades sociales de Andalucía, simpatizó con los movimientos obreros y evolucionó hacia una postura más revolucionaria.
- **Uso de simbología.** Utiliza los símbolos como reflejo personal de su forma de ver la vida. Algunos de ellos son: el viajero, camino, que es el título del primer poema de *Soledades* y que supone el símbolo de la voz lírica del poeta, como un anhelo, una sed que nunca puede saciarse; la fuente: anhelos e ilusiones; “la tarde”: melancolía, nostalgia, premonición de muerte; “el huerto, jardín en sombras”: el paraíso perdido.

2.3. Temas de su poesía.

Los temas principales en la obra de Machado son:

- **Paso del tiempo:** es un tema esencial de su poesía. Así, a través de diferentes símbolos y en un tono melancólico expresa el inexorable paso del tiempo, el inevitable fluir temporal hacia la muerte. Unido a los recuerdos del propio poeta.
 - **Castilla:** siente amor y dolor por Castilla. Soria se convierte en el eje de muchos de sus poemas en los que la ensalza y evoca.
 - **España nueva:** la necesidad de regeneración de España. Existe un buscado deseo de europeización que se proclama desde sus versos.
 - **Interés por el paisaje fundido con reflexiones personales** debido a la influencia romántica, incluye el paisaje castellano y andaluz como exaltación de lo popular.
 - **Amor:** trata este sentimiento desde diferentes puntos de vista según su evolución poética; como ausencia en *Soledades*, *galerías* y otros poemas, como pérdida en *Campos de Castilla* o más adelante, a través de la figura de Guiomar.
- **Sueños:** concibe lo onírico como única forma posible de conocimiento.
- **Escepticismo religioso:** búsqueda sin éxito de Dios, que es como un sueño o un deseo.



2.4. Estilo

En 1931 Antonio Machado definió la poesía como “la palabra esencial en el tiempo”. Con estas palabras quería sintetizar su doble objetivo: captar la esencia de las cosas a la vez que su fluir temporal. Y añadía “Inquietud, angustia, temores, resignación esperanza...”. Más adelante habría de precisar: “La poesía es el diálogo del hombre, de un hombre, con su tiempo”. En estas afirmaciones está la raíz de esa cálida y entrañable humanidad que impregna toda su obra.

Su estilo poético se formó en ciertas direcciones del Modernismo y del Simbolismo francés. Esas huellas no desaparecerán de su poesía, pero pronto comenzó una labor de depuración estilística que le llevaría a alcanzar una sobriedad y una densidad excepcionales. Algunos de sus rasgos más relevantes son:

- **Variación de estrofas.** Predilección por el romance y la silva, además de los versos dodecasílabos y alejandrinos.
- **Lenguaje poético depurado.** Lenguaje sobrio y claro, lo que no implica simpleza ni interpretación fácil.
- “Adjetivo definidor” Recurre a esta denominación propia y lo considera “por encima de la metáfora”

2.5. Obra

En la trayectoria poética de Antonio Machado se establecen tres etapas:

- **La etapa modernista.**

Se inicia en 1903 con **Soledades**. En esta obra Machado proclama una poesía llena de emociones y sentimientos. El poeta se presenta como un hombre ya maduro que evoca el sentimiento de la juventud perdida y sin amor. Soledad, melancolía y angustia son las sensaciones que se transmiten. Trata asimismo temas que serán constantes en su poética: el tiempo, la soledad, la muerte y Dios. Es destacable el empleo de símbolos (tomados del paisaje) con los que Machado pretende sugerir las más profundas sensaciones. En 1907 reelabora este primer libro (añade 40 poemas nuevos y suprime los elementos más externos del Modernismo) y lo titula **Soledades, galerías y otros poemas**.

- **Campos de Castilla** (1912).

No fue concebido como un libro, sino como la recopilación de diversas poesías aparecidas en antologías preparadas por el autor. Así se explica la heterogeneidad de materiales y temas que componen esta obra, en la que Machado abandona la línea intimista anterior y se adentra en la geografía castellana y andaluza. En esta obra podemos distinguir cuatro núcleos temáticos: Soria (que combina poemas paisajísticos con dura crítica hacia España), Baeza, Proverbios y cantares (breves meditaciones sobre los enigmas del hombre y el mundo, en las que se combina lo filosófico y lo popular) y Elogios (catorce poemas en los que Machado homenajea a literatos y pensadores de los que se confiesa admirador, como Unamuno, Juan Ramón Jiménez y Ortega y Gasset).

Los temas principales son:

- Meditación sobre los enigmas del hombre y del mundo. Hay descripciones del paisaje y de las gentes castellanas, así como meditación sobre la realidad de España.
- Amor a la naturaleza (visión lírica de Castilla).

-Últimas obras.

Machado tardó doce años en publicar su siguiente obra, *Nuevas canciones*, donde expone sus más profundas inquietudes y reflexiones. De sus últimas composiciones destacan “**Canciones a Guiomar**” y “**Poesías de la guerra**”.